

# ПАНЕЛЬ

## SMART-P46-DIM-P-SUF

## SMART-P47-DIM-G/P-SUF

- DIM
- RF, 2,4 ГГц
- 4 кнопки
- 1 или 2 зоны



**SMART-P46-DIM-P-SUF**  
Арт. 028300



**SMART-P47-DIM-P-SUF**  
Арт. 028301



**SMART-P47-DIM-G-SUF**  
Арт. 032983



**SMART-P47-DIM-G-SUF**  
Арт. 032984

### 1. ОСНОВНЫЕ СВЕДЕНИЯ

- 1.1. Панели предназначены для дистанционного управления одноцветными светодиодными источниками света.
- 1.2. Управление светодиодной лентой и другими источниками света осуществляется с помощью универсальных контроллеров серии SMART.
- 1.3. Основные функции: включение и выключение света, регулировка яркости.
- 1.4. Возможность привязки неограниченного количества контроллеров к одной панели.
- 1.5. Совместим со всем оборудованием серии SMART, поддерживающим диммирование по радиоканалу.
- 1.6. Материал изготовления рамок: пластик (артикулы 028300, 028301) или стекло (артикулы 032983, 032984).

### 2. ОСНОВНЫЕ ТЕХНИЧЕСКИЕ ХАРАКТЕРИСТИКИ

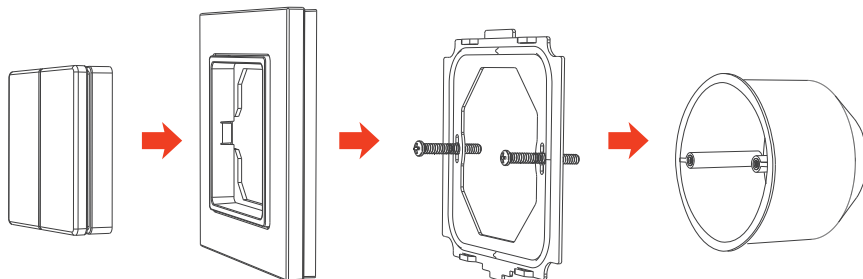
Наименование	SMART-P46-DIM-P-SUF	SMART-P47-DIM-G-SUF	SMART-P47-DIM-P-SUF	SMART-P47-DIM-G-SUF
Артикул	028300	032983	028301	032984
Напряжение питания	3 В (элемент CR2032)			
Ток потребления в рабочем режиме	до 5 мА			
Ток потребления в режиме сна	до 2 мкА			
Время работы от одного элемента питания	до 2 лет*			
Тип связи с контроллером	RF (радиочастотный), 2,4 ГГц			
Максимальная дистанция управления	до 20 м			
Количество зон управления	1 зона	1 зона	2 зоны	2 зоны
Степень пылевлагозащиты	IP20			
Диапазон рабочих температур окружающей среды	+5... +45 °С			
Габаритные размеры	86×86×14 мм	86×86×15 мм	86×86×14 мм	86×86×15 мм

\* Реальное время работы от одного элемента питания сильно зависит от качества элемента питания и частоты использования панели и может отличаться от указанного в таблице.

### 3. УСТАНОВКА, ПОДКЛЮЧЕНИЕ И УПРАВЛЕНИЕ

- ⚠ ВНИМАНИЕ!**  
**Во избежание поражения электрическим током, перед началом всех работ отключите электропитание.**  
**Все работы должны проводиться только квалифицированным специалистом.**

- 3.1. Извлеките панель из упаковки и убедитесь в отсутствии механических повреждений.
- 3.2. Удалите прозрачную защитную пленку из отсека питания или установите элемент питания CR2032 в панель, соблюдая полярность.
- 3.3. Произведите монтаж панели.
- 3.4. Подключите совместно используемое оборудование: контроллеры, светодиодную ленту, блоки питания (см. инструкции к используемому оборудованию).



**ВНИМАНИЕ!**  
 При монтаже оборудования светодиодного освещения, во избежание поражения электрическим током, перед началом работ отключите электропитание. Все работы должны проводиться только квалифицированным специалистом.

- 3.5. Убедитесь, что схема собрана правильно, везде соблюдена полярность подключения, и провода нигде не замыкаются.
- 3.6. Включите питание системы.
- 3.7. Выполните привязку панелей. Способ привязки зависит от используемых контроллеров (см. инструкцию к используемому оборудованию).

**Кнопкой «MATCH»:**

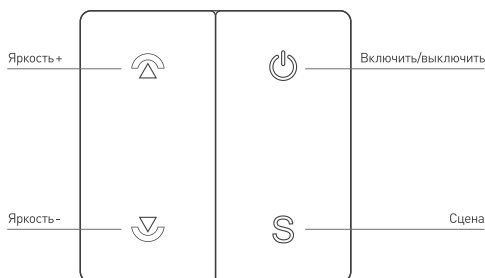
- Привязать: короткое нажатие на кнопку «MATCH», затем в течение 5 секунд нажмите кнопку включения/выключения или кнопку зоны на панели дистанционного управления (для многозонных панелей).
- Удалить: длительное нажатие на кнопку «MATCH» в течение 5 секунд.

**Коммутацией питания:**

- Привязать: выключите питание, затем снова включите питание, кратковременно нажмите кнопку включения/выключения или кнопку зоны 3 раза (для многозонных панелей) на панели дистанционного управления в течение 5 секунд после включения питания, в случае удачной привязки индикатор мигнет 3 раза.
- Удалить: отключите питание, затем снова включите питание, кратковременно нажмите кнопку включения/выключения или кнопку зоны (для многозонных панелей) 5 раз на панели дистанционного управления в течение 5 секунд после включения, в случае удачного удаления индикатор мигнет 5 раз.

- 3.8. Проверьте управление.

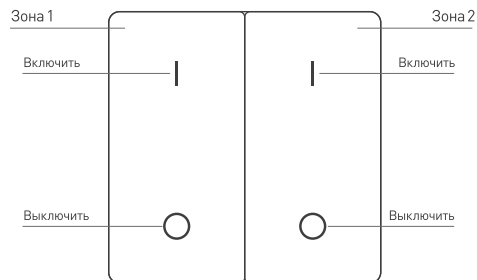
**Для одно зонных панелей управления**  
 (артикулы 028300 и 032983):



**Регулировка яркости «Яркость +/-»**  
 Короткое нажатие — 10 уровней  
 Длительное нажатие (1-6 с) — плавное изменение яркости

**Установка сохраненной яркости «Сцена»**  
 Короткое нажатие — активация сцены  
 Длительное нажатие (2 с) — сохранение сцены

**Для двух зонных панелей управления**  
 (артикулы 028301 и 032984):



**Зона 1-2, «Включить»**  
 Короткое нажатие — включить зону 1 или 2  
 Длительное нажатие (1-6 с) — плавное увеличение яркости

**Зона 1-2, «Выключить»**  
 Короткое нажатие — выключить зону 1 или 2  
 Длительное нажатие (1-6 с) — плавное уменьшение яркости



**Примечание.** В связи с обновлением встроенного программного обеспечения (прошивки), а также из-за особенностей используемого контроллера, алгоритм работы панели может несколько отличаться от приведенного. Обновленные инструкции к новым версиям оборудования Вы можете найти на сайте [arlight.ru](http://arlight.ru).

#### 4. ОБЯЗАТЕЛЬНЫЕ ТРЕБОВАНИЯ И РЕКОМЕНДАЦИИ ПО ЭКСПЛУАТАЦИИ

- 4.1. Соблюдайте условия эксплуатации оборудования:
  - эксплуатация только внутри помещений;
  - температура окружающего воздуха от +5 до +45 °С;
  - относительная влажность воздуха не более 90% при +20 °С, без конденсации влаги;
  - отсутствие в воздухе паров и примесей агрессивных веществ (кислот, щелочей и пр.).
- 4.2. Не допускается установка вблизи нагревательных приборов или горячих поверхностей.
- 4.3. Не допускайте попадания воды или воздействия конденсата на устройство.
- 4.4. Перед включением системы убедитесь, что схема собрана правильно, соединения выполнены надежно, замыкания отсутствуют. Замыкание в проводах может привести к отказу оборудования.
- 4.5. Возможные неисправности и методы их устранения

Проявление неисправности	Причина неисправности	Метод устранения
Панель не работает	Батареи не установлены	Установите новые батареи
	Батареи установлены неправильно	Установите батареи, соблюдая полярность
	Батареи разряжены	Замените разряженные батареи на новые
	Контроллер находится вне зоны распространения сигнала с панели	Сократите дистанцию между панелью и контроллером
	Панель не привязана к контроллеру	Выполните привязку панели к контроллеру
Панель работает нестабильно, дистанция управления сократилась	Батареи имеют низкий уровень заряда	Замените батареи на новые
	Высокий уровень радиопомех в зоне работы оборудования	Устраните источник радиопомех
	Уровень радиосигнала снижен за счет экранирования различными конструкциями	Перенесите контроллер в место с наилучшим приемом радиосигнала

#### 5. ТРЕБОВАНИЯ БЕЗОПАСНОСТИ

- 5.1. Конструкция изделия удовлетворяет требованиям электро- и пожарной безопасности по ГОСТ 12.2.007.0-75.
- 5.2. Монтаж оборудования должен выполняться квалифицированным специалистом с соблюдением всех требований техники безопасности.
- 5.3. Внимательно изучите данное руководство и неукоснительно следуйте всем рекомендациям.
- 5.4. Перед монтажом убедитесь, что все элементы системы обесточены.
- 5.5. Если при включении изделие не заработало должным образом, воспользуйтесь таблицей возможных неисправностей (раздел 4). Если самостоятельно устранить неисправность не удалось, обесточьте оборудование, свяжитесь с представителем торгового предприятия и доставьте ему неисправное изделие. Не разбирайте изделие.
- 5.6. Незамедлительно прекратите эксплуатацию оборудования и отключите его от сети при возникновении следующих ситуаций:
  - повреждение или нарушение изоляции соединительных кабелей или корпуса изделия;
  - погасание, мигание или ненормальное свечение подключенных источников света;
  - появление постороннего запаха, задымления или звука;
  - чрезмерное повышение температуры корпуса изделия.

#### 6. ГАРАНТИЙНЫЕ ОБЯЗАТЕЛЬСТВА

- 6.1. Изготовитель гарантирует соответствие изделия требованиям действующей технической документации и обязательным требованиям государственных стандартов.
- 6.2. Гарантийный срок изделия — 60 месяцев с даты передачи потребителю, если иное не предусмотрено договором. Если дату передачи установить невозможно, гарантийный срок исчисляется с даты изготовления изделия.
- 6.3. В случае выхода изделия из строя потребитель вправе предъявить требования в течение гарантийного срока при наличии товарного или кассового чека, а также отметки о продаже в паспорте изделия.
- 6.4. Требования предъявляются по месту приобретения изделия.
- 6.5. Гарантийные обязательства не распространяются на изделия, имеющие механические повреждения или признаки нарушения потребителем правил хранения, транспортирования или эксплуатации.

- 6.6. Производитель вправе вносить в конструкцию изделия и встроенное программное обеспечение (прошивку) изменения, не ухудшающие качество изделия и его основные параметры.
- 6.7. Расходы на транспортировку вышедшего из строя изделия оплачиваются потребителем.

## 7. ТРАНСПОРТИРОВАНИЕ И ХРАНЕНИЕ

- 7.1. Размещение и крепление в транспортных средствах упакованных изделий должны обеспечивать их устойчивое положение, исключать возможность ударов друг о друга, а также о стенки транспортных средств.
- 7.2. После транспортировки при отрицательных температурах, перед включением, изделие должно быть выдержано в упаковке в нормальных условиях не менее 6 часов.
- 7.3. Изделия должны храниться в сухом помещении в заводской упаковке при температуре окружающей среды от 0 до +50 °С и влажности не более 70% при отсутствии в воздухе паров кислот, щелочей и других агрессивных примесей.

## 8. КОМПЛЕКТАЦИЯ

- 8.1. Панель — 1 шт.
- 8.2. Паспорт и краткая инструкция по эксплуатации — 1 шт.
- 8.3. Упаковка — 1 шт.

## 9. СВЕДЕНИЯ ОБ УТИЛИЗАЦИИ

- 9.1. По истечении срока службы (эксплуатации) изделие не представляет опасности для жизни, здоровья людей и окружающей среды.
- 9.2. Утилизация осуществляется в соответствии с требованиями действующего законодательства.

## 10. СВЕДЕНИЯ О РЕАЛИЗАЦИИ И СЕРТИФИКАЦИИ

- 10.1. Цена изделия договорная, определяется при заключении договора.
- 10.2. Предпродажной подготовки изделия не требуется.
- 10.3. Изделие сертифицировано согласно ТР ТС. Информация о сертификации нанесена на упаковку.

## 11. ИНФОРМАЦИЯ О ПРОИСХОЖДЕНИИ ТОВАРА

- 11.1. Изготовлено в КНР.
- 11.2. Изготовитель: «Санрайз Холдингз (ГК) Лтд» (Sunrise Holdings (HK) Ltd).  
Офис 901, 9 этаж, «Омега Плаза», 32, улица Дундас, Коулун, Гонконг, Китай.
- 11.3. Импортер: ООО «Арлайт РУС», адрес: 101000, г. Москва, Уланский пер., д. 22, стр. 1, пом. 1, этаж 5, офис 501.
- 11.4. Дату изготовления см. на корпусе устройства или упаковке.

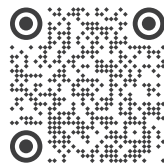
## 12. ОТМЕТКА О ПРОДАЖЕ

Модель: \_\_\_\_\_

Дата продажи: \_\_\_\_\_

Продавец: \_\_\_\_\_ МП

Потребитель: \_\_\_\_\_



Более подробная информация  
об изделии представлена  
на сайте [arlight.ru](http://arlight.ru)



Дополнение к артикулу в скобках, например, [1], [2], [B] означает наличие модификаций товара. Модификации отличаются незначительными улучшениями, не влияющими на основные свойства, параметры и внешний вид товара. Допускается прямая замена модификаций на основной артикул или наоборот без каких-либо условий.

